

ÖLÇÜ	MODEL
1/8"	106
1/4"	108
3/8"	110
1/2"	115
3/4"	120
1"	125
1 1/4"	132
1 1/2"	140
2"	150



DİKKAT

Aksi belirtilmediği sürece; ROTOFLUID döner bağlantı elemanları Hidrokarbonlar ve Yanıcı akışkanlar ile beraber kullanılmamalıdır. Kaçak/sızıntı patlama ya da yangına neden olabilir

Akışkan: Pnömatik

Maks. Basınç: 10 bar (150 psi)

Maks. Sıcaklık: 120°C (250°F)

Maks. Devir: 3,500 RPM

- Aynı anda maks. basınç ve maks. devirde çalışmayınız.
- Tüm ROTOFLUID ürünleri montaj sonrası sızdırmazlık testinden geçmektedir. Ürünlerin sökülmesi ya da üzerlerinde değişiklik yapılması durumunda garanti geçersizdir.
- ROTOFLUID bilgisi dışında; ürün demonte edilir; sökülür, modifiye edilir; değiştirilir; yanlış tamir yapılır; yanlış montaj yapılır; yan yüklerle, yüksek veya çok düşük sıcaklıklara maruz bırakılır; kimyasal etki görür ise garanti kapsamı dışında kalır, garanti geçersizdir.
- Her uygulama için; çalışma sırasında döner bağlantı elemanının gevşememesi için sağ veya sol diş olarak doğru diş tipinin seçildiğinden emin olunuz. Eğer makinanın dönüş yönü değişiyorsa; flanşlı shaft tercih edilmelidir.
- ROTOFLUID ürünleri; döner bağlantı elemanları ve tesisat sistemleri ile ilgili bilgili personel tarafından montaj yapılmalıdır.
- Güvenli kullanım için her zaman orjinal ROTOFLUID yedek parçaları kullanınız.
- Güvenli kullanım için akışkana uygun hortumlar kullanınız.
- Makina imalatçısının teknik talimatlarına ve kullanım şartlarına uyunuz.
- 100 Serisi döner bağlantı elemanlarının sızdırmazlık grupları kullanılan akışkan ile yağlanmaktadır. Uzun süre kuru olarak çalıştırmayınız. Kuru çalışma istenilen uygulamalar için firmamıza danışınız.

MONTAJ

- Döner bağlantı elemanını hiç bir zaman direkt borular ile montaj yapmayınız, her zaman fleksibl hortumlar kullanınız.
- Hortumları, dönüş yönünde eğim yapacak şekilde montaj yapınız.
- Aksi belirtilmedikçe, tüm 100 Serisi döner bağlantı elemanları tek hatlı P-tip olarak sevk edilmektedir.
- Özel uygulamalar için 100 Serisi döner bağlantı elemanları çift hatlı S tip veya RSP tip olarak imal edilebilirler.
- Döner bağlantı elemanı performansını artırmak ve daha uzun ömür elde etmek için; her zaman ilk olarak sisteme akışkan veriniz, sistemdeki havayı boşaltınız ve daha sonra makineyi çalıştırınız.



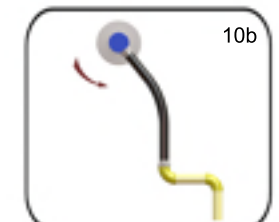
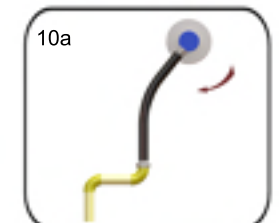
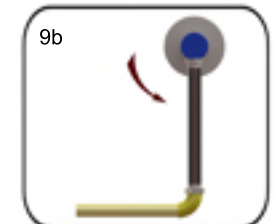
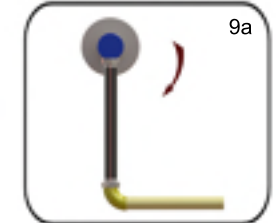
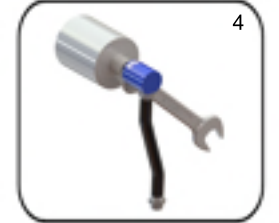
1. İlk olarak döner bağlantı elemanını, gövdesinden mengineye yakalayınız. Mengineye sıkarken zarar vermemeye özen gösteriniz.
2. Hortum uçlarındaki nipellere teflon sararak, giriş hortumunu takınız.
3. Makina üzerinde montaj yapılacak bağlantı yerini iyice temizleyiniz.
4. Döner bağlantı elemanı şaft dişlerine teflon sararak makinaya montaj yapınız. Montaj yaparken, eksantrik bağlamamaya veya diş atlatmamaya özen gösteriniz.
5. Flanşlı şaft kullanılıyor ise;
 - 5.a) Şaft flanş yüzeyini iyice temizleyiniz.
 - 5.b) Şaft flanşındaki yuvasına uygun sızdırmazlık o-ringini yerleştiriniz.
 - 5.c) Şaft flanş ile makina flanşını hizalayınız.
 - 5.d) Montaj sırasında o-ringin yerinden kaymamasına dikkat ederek uygun cıvatalar ile makinaya sabitleyiniz.
6. Eğer qr şaft kullanılıyor ise; makina üzerindeki yuvasına yeni bir bakır conta yerleştiriniz. Qr flanş şaft üzerine taktıktan sonra yarım ayları şaft üzerindeki yuvasına karşılıklı olarak yerleştiriniz. Qr flanş yarım aylar üzerine doğru çekiniz ve uygun civatalar ile makinaya sabitleyiniz.
7. Giriş hortumunu besleme hattına bağlayınız. Döner bağlantı elemanını hiç bir zaman direkt borular ile montaj yapmayınız, her zaman fleksibl hortumlar kullanınız.
8. Montaj sonrasında, döner bağlantı elemanının dönüşünü kontrol ediniz. Her hangi bir gürültü, titreşim, vuruş veya eksantriklik görülürse, döner bağlantı elemanı makinadan sökülmeli ve tekrar montaj yapılmalıdır.
9. Hortum burulmalarını engellemek için uygun boru bağlantı elemanları kullanınız.
10. Fleksibl hortumlar montaj sırasında burulmamalı ve dönmemelidir. Hortumlar yumuşak bir yay yapacak şekilde montaj yapılmalıdır.

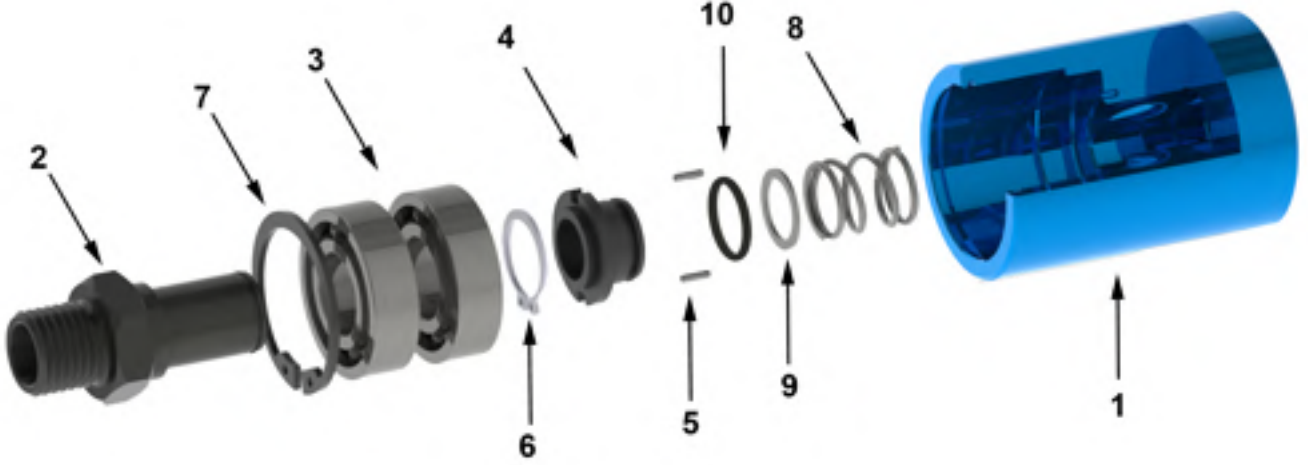
YAĞLAMA

- 100 Serisi döner bağlantı elemanları fabrikada yağlanmıştır ve çalışma sırasında yağlama gerektirmez.

BAKIM

- 100 Serisi döner bağlantı elemanları bakım gerektirmez.
- Bakım öncesinde sistemde basınç olmadığından emin olunuz.
- Döner bağlantı elemanında kaçak tespit edildiğinde, sistemden sökülmeli, aşınan parçalar değiştirilmelidir. Hiç bir zaman kaçıran bir döner bağlantı elemanı kullanılmamalıdır.





NO	PARÇA ADI	ADET
1	GÖVDE	1
2	ŞAFT	1
3	RULMAN	2
4	SIZDIRMAZLIK ELEMANI	1
5	PİM	2
6	ŞAFT SEGMANI	1
7	GÖVDE SEGMANI	1
8	YAY	1
9	PUL	1
10	O-RING	1

Set 1: Yedek Parça Seti

- (4) Sızdırmazlık Elemanı
- (8) Yay
- (10) Sızdırmazlık Elemanı O-ringi

Set 2: Yedek Parça Seti

- (2) Şaft
- (3) Rulman
- (4) Sızdırmazlık Elemanı
- (6) Şaft Segmanı
- (7) Gövde Segmanı
- (8) Yay
- (9) Pul
- (10) Sızdırmazlık O-ringi

100 Serisi yedek parçaları tek tek veya set olarak firmamızdan temin edilebilir.

Döner bağlantı elemanlarının tamirini yapmak istemediğinizde; firmamız ürünleri demonte edecek, temizleyecek, gerekli parçaları değiştirecek ve sızdırmazlık testleri yapıldıktan sonra yeni bir ürün gibi sevk edilecektir.