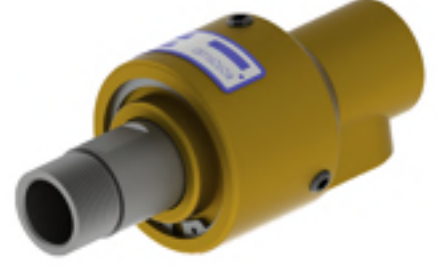


| ÖLÇÜ | MODEL |
|--------|-------|
| 1/4" | 402B |
| 3/8" | 403B |
| 1/2" | 405B |
| 3/4" | 407B |
| 1" | 410B |
| 1 1/4" | 412B |
| 1 1/2" | 415B |
| 2" | 420B |



DİKKAT

Aksi belirtilmediği sürece; ROTOFLUID döner bağlantı elemanları Hidrokarbonlar ve Yanıcı akışkanlar ile beraber kullanılmamalıdır. Kaçak/sızıntı patlama ya da yangına neden olabilir

Akışkan: Su

Maks. Basınç: 10 bar (150 psi)

Maks. Sıcaklık: 120°C (250°F)

Maks.Devir: 100 dev/dak

- Aynı anda maks. basınç ve maks. devirde çalışmayınız.
- Tüm ROTOFLUID ürünleri montaj sonrası sızdırmazlık testinden geçmektedir. Ürünlerin sökülmesi ya da üzerlerinde değişiklik yapılması durumunda garanti geçersizdir.
- ROTOFLUID bilgisi dışında; ürün demonte edilir; sökülür, modifiye edilir; değiştirilir; yanlış tamir yapılır; yanlış montaj yapılır; yan yüklerle, yüksek veya çok düşük sıcaklıklara maruz bırakılır; kimyasal etki görür ise garanti kapsamı dışında kalır, garanti geçersizdir.
- Her uygulama için; çalışma sırasında döner bağlantı elemanının gevşememesi için sağ veya sol diş olarak doğru diş tipinin seçildiğinden emin olunuz. Eğer makinanın dönüş yönü değişiyorsa; flanşlı şaft tercih edilmelidir.
- ROTOFLUID ürünleri; döner bağlantı elemanları ve tesisat sistemleri ile ilgili bilgileri personel tarafından montaj yapılmalıdır.
- Güvenli kullanım için her zaman orjinal ROTOFLUID yedek parçaları kullanınız.
- Güvenli kullanım için akışkana uygun hortumlar kullanınız.
- Makina imalatçısının teknik talimatlarına ve kullanım şartlarına uyunuz.
- 400B Serisi döner bağlantı elemanlarının sızdırmazlık grupları kullanılan akışkan ile yağlanmaktadır. Uzun süre kuru olarak çalıştırmayınız. Kuru çalışma istenilen uygulamalar için firmamıza danışınız.

INSTALLATION

- Döner bağlantı elemanını hiç bir zaman direkt borular ile montaj yapmayınız, her zaman fleksibl hortumlar kullanınız.
- Hortumları, dönüş yönünde eğim yapacak şekilde montaj yapınız.
- Aksi belirtilmedikçe, tüm 400B Serisi döner bağlantı elemanları tek hatlı P-tip olarak sevk edilmektedir.
- Çift hatlı S-tip ve RSP-tip döner bağlantı elemanları, P-tip tek hatlı modellere uygun(S veya RSP) çift hat dirsekleri eklenmesiyle elde edilmektedir.
- Döner bağlantı elemanı performansını artırmak ve daha uzun ömür elde etmek için; her zaman ilk olarak sisteme akışkan veriniz, sistemdeki havayı boşaltınız ve daha sonra makineyi çalıştırınız.



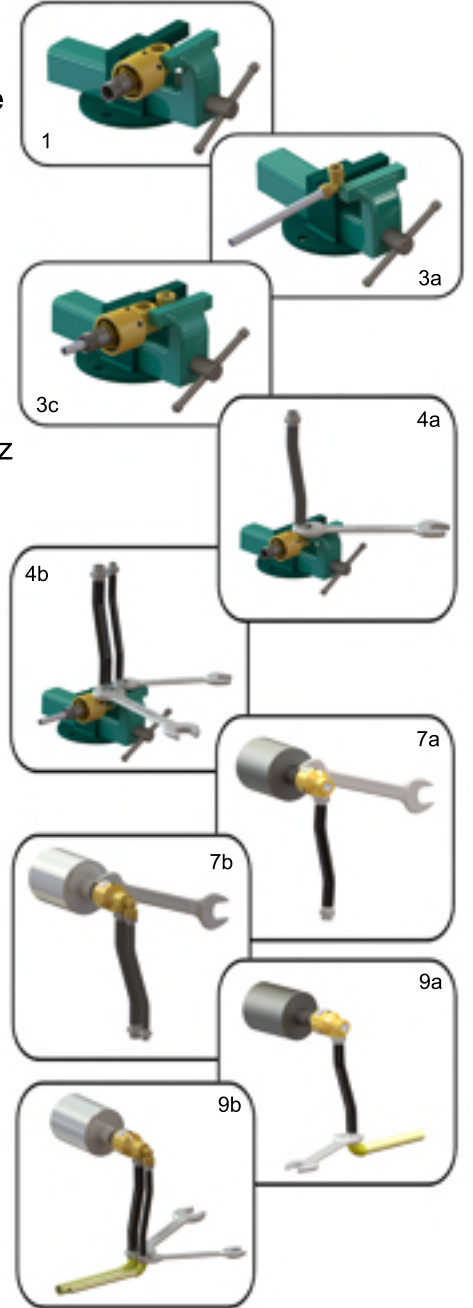
1. İlk olarak döner bağlantı elemanını gövdesinden mengenede yaka layınız. Mengenede sıkarken zarar vermemeye özen gösteriniz.
2. Döner bağlantı elemanı tek hatlı kullanılacak ise, kör tapa dişlerine teflon sararak, arka çıkış dişine montaj yapınız.
3. Döner bağlantı elemanı çift hatlı kullanılacak ise;
 - 3.a) S tiplerde; sifon borusu dişlerine teflon sardıktan sonra, çift hat dirseğine montaj yapınız
 - 3 b) RSP tiplerde; dirsek içindeki yataklama elemanına gres süre rek sifon borusunu dikkatlice içine yerleştiriniz.
 - 3.c) Çift hat dirseğine teflon sarınız. Döner bağlantı iç parçalarına zarar vermemeye dikkat ederek, arka taraftan gövde içine yerleştiriniz ve gövde arka dişine iyice sıkınız.
4. Hortum uçlarındaki nipellere teflon sararak, giriş ve çıkış hortum larını takınız.
5. Gövde giriş ve/veya çıkışları SAE flanşlı ise, flanşlara uygun o-ringleri yerleştirerek, uygun civatalar ile gövdeye sabitleyiniz.
6. Makina üzerinde montaj yapılacak bağlantı yerini temizleyiniz.
7. Döner bağlantı elemanı şaft dişlerine teflon sararak makinaya montaj yapınız. Montaj yaparken, eksantrik bağlamamaya veya diş atlatmamaya özen gösteriniz.
8. Eğer qr şaft kullanılıyor ise; makina üzerindeki yuvasına yeni bir bakır conta yerleştiriniz. Qr flanşı şaft üzerine taktıktan sonra yarım ayları şaft üzerindeki yuvasına karşılıklı olarak yerleştiriniz. Qr flanşı yarım aylar üzerine doğru çekiniz ve uygun civatalar ile makinaya sabitleyiniz.
9. Hortumları besleme ve dönüş hatlarına bağlayınız. Döner bağlan tı elemanını hiç bir zaman direkt borular ile montaj yapmayınız, her zaman fleksibl hortumlar kullanınız.
10. Montaj sonrasında, döner bağlantı elemanının dönüşünü kontrol ediniz. Herhangi bir gürültü, titreşim, vuruntu veya eksantriklik görü lürse, döner bağlantı elemanı makinadan sökülmesi ve tekrar montaj yapılmalıdır.

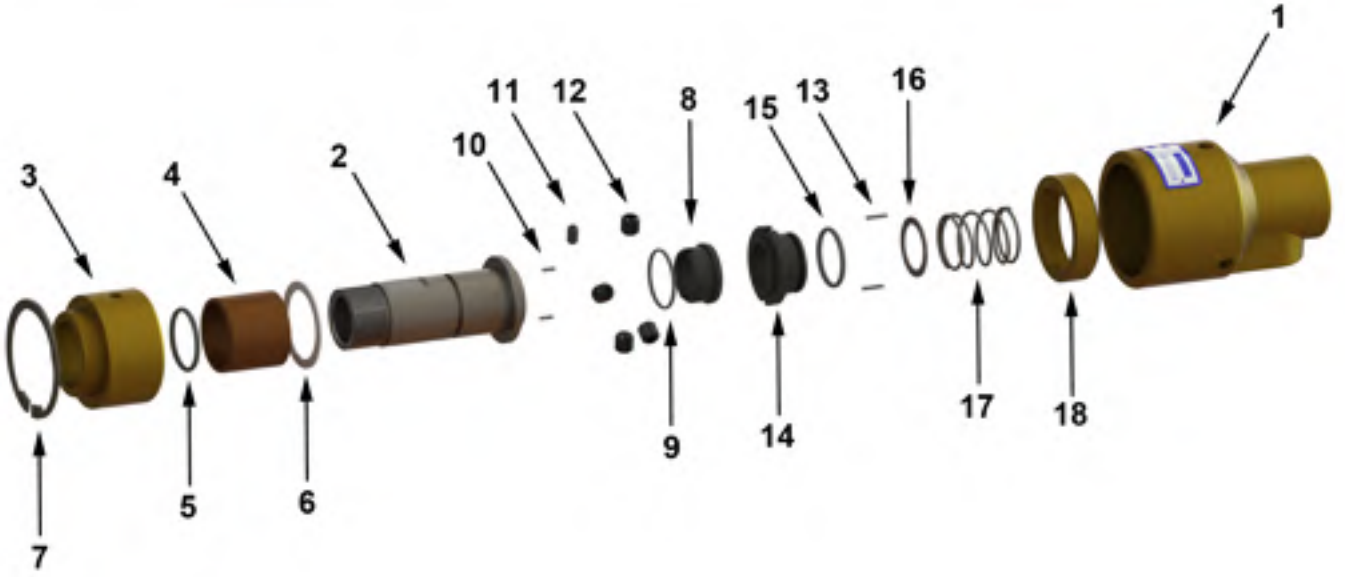
YAĞLAMA

- 400B Serisi döner bağlantı elemanları kompozit yada bronz yataklama elemanı ile beraber çalışacak şekilde tasarlanmıştır ve çalışma sırasında yağlama gerektirmez.

BAKIM

- 400B Serisi döner bağlantı elemanları bakım gerektirmez.
- Bakım öncesinde sistemde basınç olmadığından emin olunuz.
- Döner bağlantı elemanında kaçak tespit edildiğinde, sistemden sökülmesi, aşınan parçalar değiştiril melidir. Hiç bir zaman kaçırılan bir döner bağlantı elemanı kullanılmamalıdır.





| NO | PARÇA ADI | ADET |
|----|----------------------|------|
| 1 | 400B GÖVDE | 1 |
| 2 | ŞAFT - DİŞLİ | 1 |
| 3 | YATAK KOVANI | 1 |
| 4 | YATAKLAMA ELEMANI | 1 |
| 5 | O-RİNG | 1 |
| 6 | TEFLON PUL | 1 |
| 7 | GÖVDE SEGMANI | 1 |
| 8 | SIZDIRMAZLIK ELEMANI | 1 |
| 9 | SIZDIRMAZLIK O-RİNGİ | 1 |

| NO | PARÇA ADI | ADET |
|----|---------------------|------|
| 10 | PİM | 2 |
| 11 | SETSKUR | 2 |
| 12 | SETSKUR | 4 |
| 13 | PİM | 2 |
| 14 | SABİT SIZD. ELEMANI | 1 |
| 15 | O-RİNG | 1 |
| 16 | PUL | 1 |
| 17 | YAY | 1 |
| 18 | GÖVDE BİLEZİĞİ | 1 |

Set 1: Yedek Parça Seti

- (5) Yataklama O-ringi
- (6) Teflon Pul
- (8) Sızdırmazlık Elemanı
- (9) Sızdırmazlık Elemanı O-ringi
- (14) Sabit Sızd. Elemanı
- (15) Sabit Sızd. Elemanı O-ringi
- (17) Yay

400B Serisi yedek parçaları tek tek veya set olarak firmamızdan temin edilebilir.

Döner bağlantı elemanlarının tamirini yapmak istemediğinizde; firmamız ürünleri demonte edecek, temizleyecek, gerekli parçaları değiştirecek ve sızdırmazlık testleri yapıldıktan sonra yeni bir ürün gibi sevk edilecektir.