

DÜZ TİP

RADYAL TİP

ÖLÇÜ	MODEL
1/4"	808S
3/8"	810S



DİKKAT

Aksi belirtilmediği sürece; ROTOFLUID döner bağlantı elemanları Hidrokarbonlar ve Yanıcı akışkanlar ile beraber kullanılmamalıdır. Kaçak/sızıntı patlama ya da yangına neden olabilir

Akışkan: Su, Soğutma Sıvıları, Kesme Sıvıları

Maks. Basınç: 70 bar (1,050 psi)

Maks. Sıcaklık: 120°C (250°F)

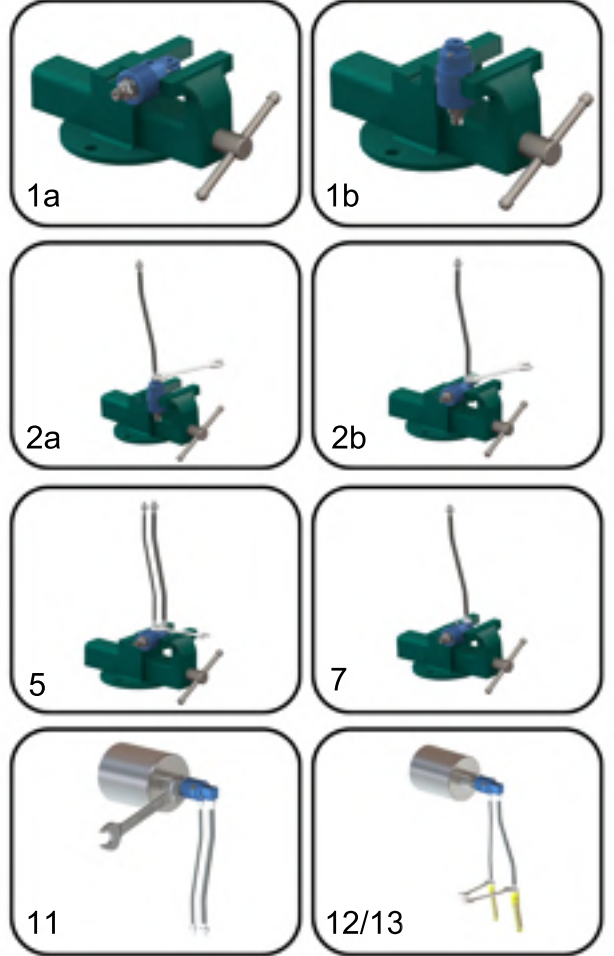
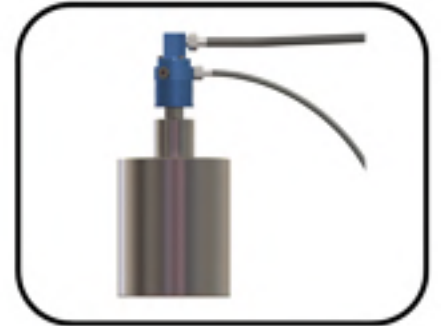
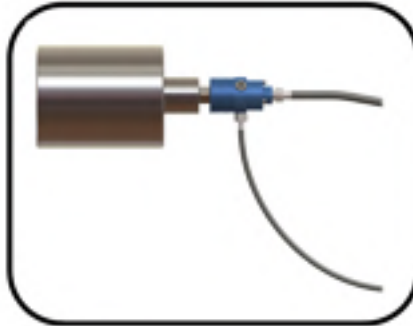
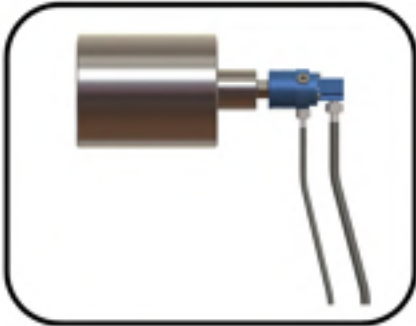
Maks. Devir: 20,000 RPM

- Aynı anda maks. basınç ve maks. devirde çalışmayınız.
- Tüm ROTOFLUID ürünleri montaj sonrası sızdırmazlık testinden geçmektedir. Ürünlerin sökülmesi ya da üzerlerinde değişiklik yapılması durumunda garanti geçersizdir.
- ROTOFLUID bilgisi dışında; ürün demonte edilir; sökülür, modifiye edilir; değiştirilir; yanlış tamir yapılır; yanlış montaj yapılır; yan yüklerle, yüksek veya çok düşük sıcaklıklara maruz bırakılır; kimyasal etki görür ise garanti kapsamı dışında kalır, garanti geçersizdir.
- Her uygulama için; çalışma sırasında döner bağlantı elemanının gevşememesi için sağ veya sol diş olarak doğru diş tipinin seçildiğinden emin olunuz. Eğer makinanın dönüş yönü değişiyorsa; flanşlı şaft tercih edilmelidir.
- ROTOFLUID ürünleri; döner bağlantı elemanları ve tesisat sistemleri ile ilgili bilgili personel tarafından montaj yapılmalıdır.
- Güvenli kullanım için her zaman orjinal ROTOFLUID yedek parçaları kullanınız.
- Güvenli kullanım için akışkana uygun hortumlar kullanınız.
- Makina imalatçısının teknik talimatlarına ve kullanım şartlarına uyunuz.
- 800SR Serisi döner bağlantı elemanlarını basınçlı hava ile kullanmayınız. Sızdırmazlık elemanları hızlı bir şekilde deforme olacaktır.
- 800SR Serisi döner bağlantı elemanlarında, "kuru çalışma", döner bağlantı elemanının basınçlı akışkan olmadan çalıştığı durumlar için geçerlidir.

MONTAJ

- Döner bağlantı elemanını hiç bir zaman direkt borular ile montaj yapmayınız, her zaman fleksibl hortumlar kullanınız.
- Hortumları, dönüş yönünde eğim yapacak şekilde montaj yapınız.
- Aksi belirtilmedikçe, 800SR Serisi döner bağlantı elemanları tek hatlı P-tip olarak sevk edilmektedir.
- Döner bağlantı elemanı performansını artırmak ve daha uzun ömür elde etmek için; her zaman ilk olarak sisteme akışkan veriniz, sistemdeki havayı boşaltınız ve daha sonra makineyi çalıştırınız.
- Döner bağlantı elemanı yatay pozisyonda montaj yapılacak ise; drenaj hortumunu saat 6 pozisyonununki drenaj deliğine montaj yapınız. Drenaj hattı eğimi her zaman aşağıya doğru olmalıdır. Gövde üzerindeki diğer iki drenaj hattını uygun iki kör tapan ile kapatınız.

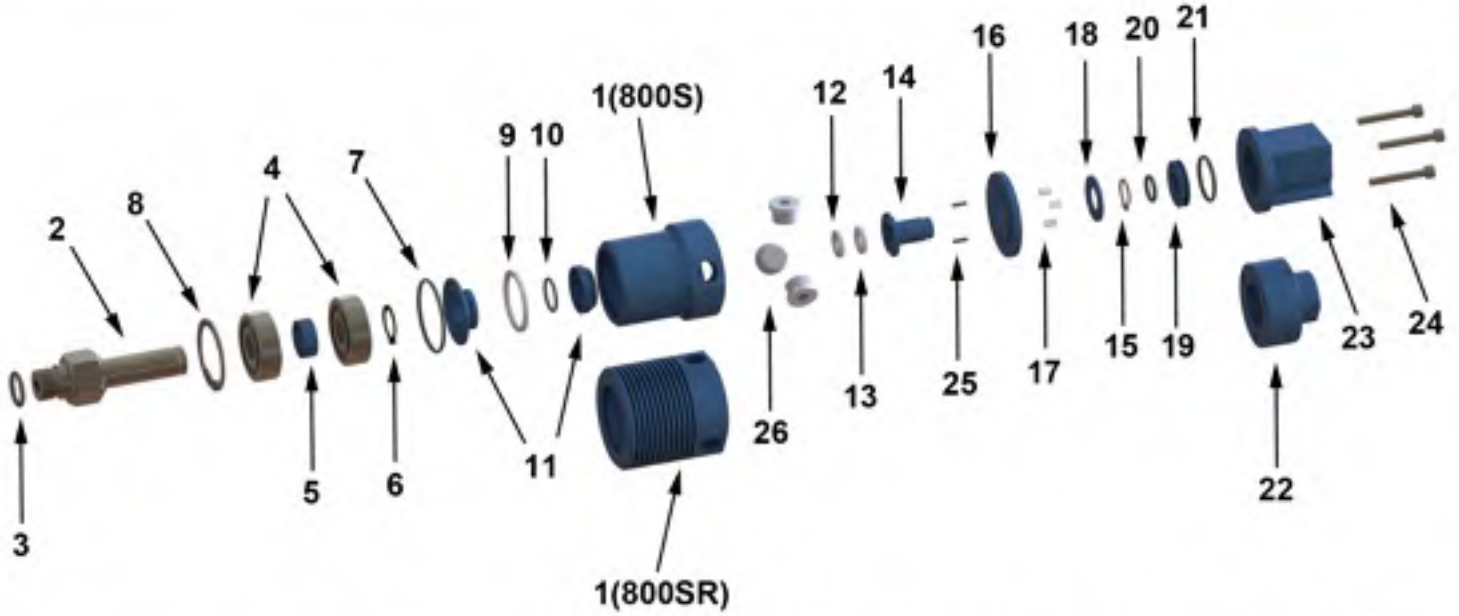
1. İlk olarak döner bağlantı elemanını gövdesinden mence nede yakalayınız. Mengenede sıkarken zarar vermemeye özen gösteriniz.
2. Giriş hortumu ucundaki nipelin dışlarına teflon sararak, giriş hortumunu gövdeye montaj yapınız.
3. Gövde üzerinde 3 adet drenaj hattı bulunmaktadır. Uygun olanına drenaj hortumu montaj yapılmalı, diğer 2 tanesi kör tapa ile kapatılmalıdır.
4. Mengenyi gevşetiniz, döner bağlantı gövdesini drenaj hattı üste gelene kadar çeviriniz ve mengenede yakalayınız.
5. Drenaj hortumunun nipelinin dışlarına teflon sararak, drenaj hattına bağlayınız.
6. Mengenyi gevşetiniz, döner bağlantı elemanını 120° çeviriniz ve döner bağlantı elemanı gövdesini mengenede yakalayınız.
7. Kör tapa dışlarına teflon sararak, ikinci drenaj hattına montaj yapınız.
9. Makina üzerinde montaj yapılacak bağlantı yerini iyice temizleyiniz.
8. 6. ve 7. adımları son drenaj hattı için tekrarlayınız.
9. Makina üzerinde montaj yapılacak bağlantı yerini iyice temizleyiniz.
10. Şaft o-ringini gres ile hafifçe yağlayınız.
11. Döner bağlantı elemanı şaft dışlarına teflon sararak makinaya montaj yapınız. Montaj yaparken, eksantrik bağlamamaya veya diş atlatmamaya özen gösteriniz.
12. Giriş hortumunu besleme hattına bağlayınız. Döner bağlantı elemanını hiç bir zaman direkt borular ile montaj yapmayınız, her zaman fleksibl hortumlar kullanınız.

**DRENAJ HATTI EĞİMİ HER ZAMAN AŞAĞIYA DOĞRU OLMALIDIR****YAĞLAMA**

- 800S Serisi döner bağlantı elemanları fabrikada yağlanmıştır ve çalışma sırasında yağlama gerektirmez.

BAKIM

- 800S Serisi döner bağlantı elemanları bakım gerektirmez.
- Bakım öncesinde sistemde basınç olmadığından emin olunuz.
- Döner bağlantı elemanında kaçak tespit edildiğinde, sistemden sökülmeli, aşınan parçalar değiştiril melidir. Hiç bir zaman kaçıran bir döner bağlantı elemanı kullanılmamalıdır.



NO	PARÇA ADI	ADET
1	GÖVDE	1
2	ŞAFT	1
3	ŞAFT O-RİNG	1
4	RULMAN	2
5	RULMAN BURCU	1
6	ŞAFT SEGMANI	1
7	GÖVDE O-RİNGİ	1
8	GÖVDE SEGMANI	1
9	RULMAN YAYI	4
10	KORUYUCU O-RİNG	1
11	RULMAN KORUYUCU SETİ	1
12	SIZDIRMAZLIK ELEMANI	1
13	SABİT SIZD. ELEMANI	1

NO	PARÇA ADI	ADET
14	SABİT SIZD. YUVASI	1
15	YUVA SEGMANI	1
16	ORTA KAPAK	1
17	YAY	3
18	DESTEK PULU	1
19	DESTEK	1
20	O-RİNG	1
21	O-RİNG	1
22	ARKA KAPAK - DÜZ	1
23	ARKA KAPAK - RADYAL	1
24	CİVATA	3
25	PİM	2
26	KÖR TAPA	3

Yedek Parça Seti 1

- (3) Şaft O-ringi
- (7) Gövde O-ringi
- (9) Rulman Yay Takımı
- (10) Koruyucu O-ringi
- (12) Sızdırmazlık Elemanı
- (13) Sabit Sızd. Elemanı
- (17) Yay
- (20) O-ring
- (21) O-ring

Yedek Parça Seti 2

- (2) Şaft
- (3) Şaft O-ringi
- (4) Rulman
- (5) Rulman Burcu
- (6) Şaft Segmanı
- (7) Gövde O-ringi
- (9) Rulman Yay Takımı
- (10) Koruyucu O-ringi
- (11) Rulman Koruyucu Seti
- (12) Sızdırmazlık Elemanı
- (13) Sabit Sızd. Elemanı
- (14) Sabit Sızd. Yuvası
- (15) Yuva Segmanı
- (17) Yay
- (20) O-ring
- (21) O-ring

800SR Serisi yedek parçaları tek tek veya set olarak firmamızdan temin edilebilir.

Döner bağlantı elemanlarının tamirini yapmak istemediğinizde; firmamız ürünleri demonte edecek, temizleyecek, gerekli parçaları değiştirecek ve sızdırmazlık testleri yapıldıktan sonra yeni bir ürün gibi sevk edilecektir.