

ÖLÇÜ	MODEL
1/8"	106
1/4"	108
3/8"	110
1/2"	115
3/4"	120
1"	125
1 1/4"	132
1 1/2"	140
2"	150

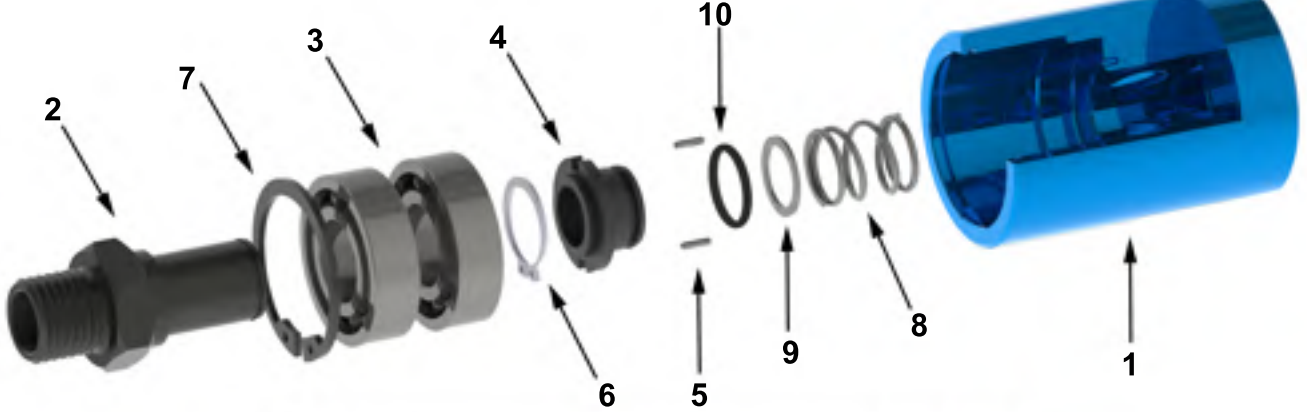


DİKKAT

Aksi belirtilmediği sürece; ROTOFLUID döner bağlantı elemanları Hidrokarbonlar ve Yanıcı akışkanlar ile beraber kullanılmamalıdır. Kaçak/sızıntı patlama ya da yangına neden olabilir

100 SERİSİ YEDEK PARÇALARI

- Tüm ROTOFLUID ürünleri montaj sonrası sızdırmazlık testinden geçmektedir. Ürünlerin sökülmesi ya da üzerlerinde değişiklik yapılması durumunda garanti geçersizdir.
- ESZ Makina bilgisi dışında; ürün demonte edilir; sökülür, modifiye edilir; değiştirilir; yanlış tamir yapılır; yanlış montaj yapılır; yan yüklerle, yüksek veya çok düşük sıcaklıklara maruz bırakılır; kimyasal etki görür ise garanti kapsamı dışında kalır, garanti geçersizdir.
- ROTOFLUID ürünleri; döner bağlantı elemanları ve tesisat sistemleri ile ilgili bilgili personel tarafından montaj yapılmalıdır.
- Güvenli kullanım için her zaman orjinal ROTOFLUID yedek parçaları kullanınız.
- Güvenli kullanım için akışkana uygun hortumlar kullanınız.
- Makina imalatçısının teknik talimatlarına ve kullanım şartlarına uyunuz.



NO	PARÇA ADI	ADET
1	GÖVDE	1
2	ŞAFT	1
3	RULMAN	2
4	SIZDIRMAZLIK ELEMANI	1
5	PİM	2
6	ŞAFT SEGMANI	1
7	GÖVDE SEGMANI	1
8	YAY	1
9	PUL	1
10	O-RING	1



- 1- Döner bağlantı elemanını makinadan sökmeden önce giriş vanasını kapatınız ve sistemdeki tüm akışkanın boşalmasını bekleyiniz. Sistemde basınç kalmadığından emin olunuz.
- 2- Giriş hortumunu, besleme borusu yada vanasından ayırınız.
- 3- Uygun bir anahtar ile döner bağlantı elemanını makinadan sökünüz ve ayırınız.
- 4- Döner bağlantı elemanını gövdesinden(1) mengenede yakalayınız ve giriş hortumunu çıkartınız.
- 5- Mengenede sıkarken gövdeyi zedelememeye özen gösteriniz.
- 6- Tamir ve bakım yapılacak masa üzerinde temiz bir yer hazırlayınız.
- 7- Döner bağlantı elemanını gövde üzerinde masa üzerine yerleştiriniz.
- 8- Genel olarak deformasyona ve hasarlara karşı kontrol ediniz.
- 9- Gövde içinde yay(8) olduğunu ve iç parçaların dışarıya doğru fırlamasına neden olacağına dikkat ediniz.
- 10- Şaftı(2) dişli tarafından tutunuz ve gövdeye(1) doğru bastırınız.
- 11- Gövde segmanını(7) uygun bir segman pensesi ile çıkartınız.
- 12- İç parçaların dışarıya fırlamaması için şaft(2) ve rulman(3) grubunu yavaşça çekerek çıkartınız.
- 13- Gövde içinde kalan sızdırmazlık elemanı(4), pul(9) ve yayı(8) çekerek alınız.
- 14- Rulmanları(3) kontrol ediniz, gerekli ise yenisi ile değiştiriniz. İlk olarak şaft segmanını(6) uygun bir segman anahtarı ile çıkartınız ve rulmanları çekerek alınız.
- 15- Rulmanları şafttan sökerken, şaft sızdırmazlık yüzeyini zedelememeye dikkat ediniz.
- 16- Şaftı deformasyona ve hasara karşı kontrol ediniz, gerekli ise yenisi ile değiştiriniz.
- 17- Yeni rulmanları(3) şafta takınız ve şaft segmanını(6) ile sabitleyiniz. Rulmanları takarken şaft sızdırmazlık yüzeyini zedelememeye dikkat ediniz.
- 18- Gövde içini iyice temizleyiniz, korozyona ve deformasyona karşı kontrol ediniz. O-ring sızdırmazlık yüzeyleri hasarlı ise yenisi ile değiştiriniz.
- 19- Gövdeyi(1) arka tarafı üzerinde masaya yerleştiriniz.
- 20- Yayı(8) temizleyiniz ve deformasyona karşı kontrol ediniz, gerekli ise yenisi ile değiştiriniz.
- 21- Yayı gövde içindeki yuvasına yerleştiriniz. Üzerine yeni bir pul(9) yerleştiriniz.
- 22- Sızdırmazlık elemanına(4) yeni bir o-ring(10) takıp, lepleme yüzeyi üst tarafa bakacak şekilde gövde içinde pul(9) üzerine yerleştiriniz.
- 23- Şaftı(2) dişli taraftan tutarak, gövde içine yerleştiriniz.
- 24- Şaftı(2), gövdeye(1) doğru bastırarak, gövde segmanını(7) takınız.
- 25- Döner bağlantı elemanının dönüşünü kontrol ediniz. Herhangi bir vuruntu, ses, vs. durumunda 7. maddeye geri dönünüz ve adımları tekrar takip ediniz.
- 26- Rulmanlar yağlanmıştır ve montajdan önce yağlama gerektirmez.
- 27- Döner bağlantı elemanını, gövdesinden mengene yakalayınız ve giriş hortumunu takınız.
- 28- Döner bağlantı elemanını makinaya montaj yapınız. Dönüşünü kontrol ediniz, herhangi bir eksantriklik görülürse, döner bağlantı elemanını makinadan sökünüz ve yeniden montaj yapınız.
- 29- Giriş hortumunu besleme borusuna veya vanasına bağlayınız.
- 30- Döner bağlantı elemanı çalışmaya hazırdır.