

ÖLÇÜ	MODEL
1/2"	905R
3/4"	907R
1"	910R
1 1/4"	912R
1 1/2"	915R
2"	920R
2 1/2"	925R
3"	930R
3 1/2"	935R
4"	940R
5"	950R

MODEL 20



MODEL 30



MODEL 40



MODEL 50



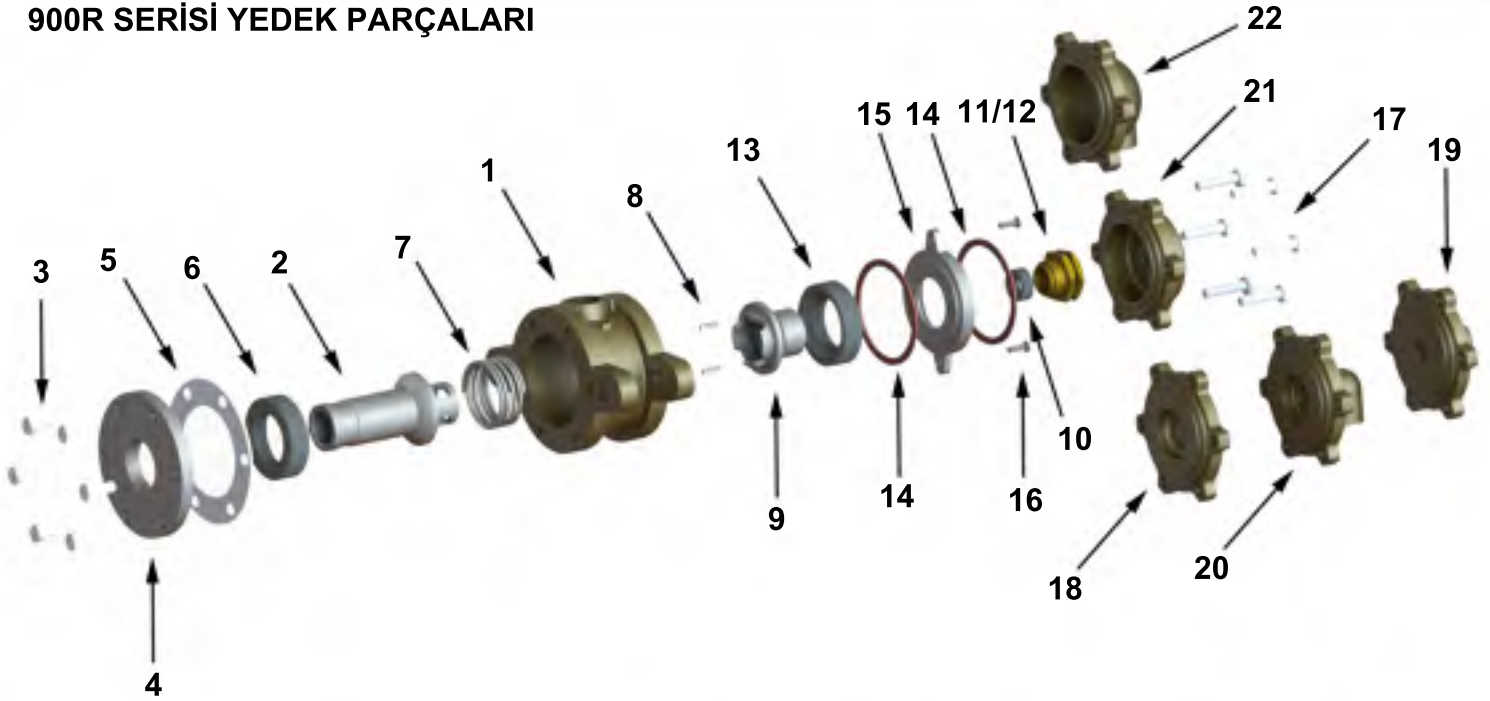
MODEL 60



DİKKAT

Aksi belirtilmediği sürece; ROTOFLUID döner bağlantı elemanları Hidrokarbonlar ve Yanıcı akışkanlar ile beraber kullanılmamalıdır. Kaçak/sızıntı patlama ya da yangına neden olabilir

900R SERİSİ YEDEK PARÇALARI

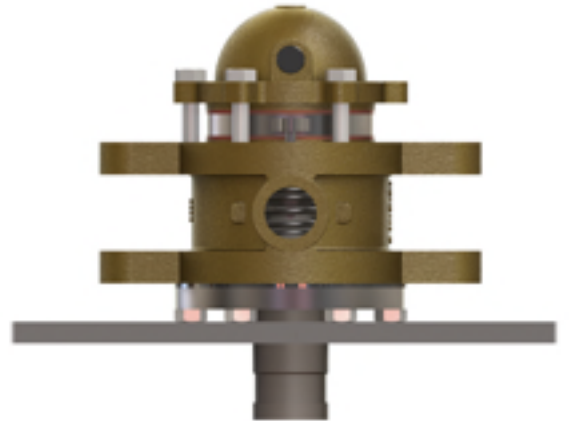


NO	PARÇA ADI	ADET
1	GÖVDE	1
2	ÖN ŞAFT	1
3	CİVATA	n
4	ÖN KAPAK	1
5	ÖN KAPAK CONTASI	1
6	SIZDIRMAZLIK ELEMANI	1
7	YAY	1
8	KAMA	2
9	ARKA ŞAFT	1
10	İÇ SİFON BORUSU CONTALARI	n
11	CONTA TUTUCU	1

NO	PARÇA ADI	ADET
12	SOMUN	1
13	SIZDIRMAZLIK ELEMANI	1
14	ARKA KAPAK CONTASI	1
15	MONTAJ PARÇASI	1
16	VİDA	2
17	CİVATA	n
18	ARKA KAPAK - MODEL 20	1
19	ARKA KAPAK - MODEL 30	1
20	ARKA KAPAK - MODEL 40	1
21	ARKA KAPAK - MODEL 50	1
22	ARKA KAPAK - MODEL 60	1

- n: döner bağlantı elemanı ölçüsüne göre değişmektedir.
- No:10-11-12 sadece RSP tip modellerde mevcuttur.

- 1- Döner bağlantı elemanını makinadan sökmeden önce giriş ve çıkış vanalarını kapatınız ve sistemdeki tüm akışkanın boşalmasını bekleyiniz. Sistemde basınç kalmadığından emin olunuz.
- 2- Sıcak akışkan kullanılıyor ise, sistem sıcaklığının ortam sıcaklığına düşmesini bekleyiniz.
- 3- Rod kilitleme somunlarını gevşetiniz ve dikkatlice sökünüz.
- 4- Giriş ve çıkış hortumunu, besleme ve dönüş borusu yada vanasından ayırınız.
- 5- Uygun bir anahtar ile döner bağlantı elemanını makinadan sökünüz ve ayırınız.
- 6- Tek hatlı modeller direkt makinadan sökülmemektedir.
- 7- Çift hatlı s tip modeller, makinadan sifon borusu ile beraber sökülmemektedir.
- 8- Çift hatlı rsp tip modellerde, döner bağlantı elemanı makinadan söküldüğünde iç sifon borusu makinada kalmaktadır.
- 9- Çift hatlı döner bağlantı elemanını makinadan sökerken iç sifon borusuna ve iç parçalara zarar vermemeye özen gösteriniz.
- 10- Döner bağlantı elemanını gövdesinden(1) mengenede yakalayınız, giriş ve çıkış hortumunlarını çıkartınız.
- 11- Eğer çift hatlı kullanılıyor ise; sifon borusunu çekip çıkartırken iç parçalara zarar vermemeye özen gösteriniz.
- 12- Mengenede sıkarken gövdeyi zedelememeye özen gösteriniz.
- 13- Tamir ve bakım yapılacak masa üzerinde temiz bir yer hazırlayınız.
- 14- Döner bağlantı elemanını; şekil 1'de görüldüğü gibi ön kapak(4) üzerinde masa üzerine yerleştiriniz.
- 15- Genel olarak deformasyona ve hasarlara karşı kontrol ediniz.
- 16- Gövde içinde yay(7) olduğunu ve iç parçaların dışarıya doğru fırlamasına neden olacağına dikkat ediniz.
- 17- Arka kapak civatalarını(17) uygun bir anahtar ile çıkartınız ve arka kapağı(18-19-20-21-22) alıp masa üzerine yerleştiriniz.
- 18- Montaj parçası üzerindeki bakır contayı(14) ayırınız.
- 19- Montaj parçasına üstten bastırarak vidalarını(16) sökünüz.
- 20- Montaj parçasını(15) yavaşça gövdeden ayırınız, iç parçalar dışarıya doğru gelecektir.
- 21- Montaj parçasını gövdeden ayırdıktan sonra arka sızdırmazlık elemanını(13), arka şaft(9) ve sifon yataklama grubunu(10)(11)(12), kama(8) grubunu, ön şaftı(2) ve ön sızdırmazlık elemanını(6) gövde içinden alınız.
- 22- Gövdeyi ters çeviriniz ve arka tarafı üzerinde masaya yerleştiriniz.
- 23- Ön kapak civatalarını(3) uygun bir anahtar ile sökünüz ve ön kapağı(4) gövdeden ayırınız.
- 24- Ön kapak contasını(5) gövdeden ayırınız.
- 25- Arka şaft içindeki kontra somunu(12) gevşetiniz ve conta tutucuyu(11) sökerek alınız.
- 26- Arka şaft içindeki tüm sifon borusu yataklama contalarını(10) çıkartınız.

**ŞEKİL 1**



- 27- Tüm iç parçaları iyice temizleyiniz, korozyona ve deformasyona karşı kontrol ediniz. Gerekli ise yenileri ile değiştiriniz.
- 28- Gövde içini iyice temizleyiniz, korozyona ve deformasyona karşı kontrol ediniz. Yataklama yüzeyleri ve dişlerinde herhangi bir deformasyon varsa yenisi ile değiştiriniz.
- 29- Gövdeyi arka tarafı üzerinde masa üzerine yerleştiriniz ve yeni bir contaı conta yüzeyine koyunuz.
- 30- Ön kapağı(4) iyice temizleyiniz, korozyona ve deformasyona karşı kontrol ediniz. Sızdırmazlık yüzeyleri hasarlı ise, lepleme işlemi uygulayınız ya da yenisi ile değiştiriniz.
- 31- Ön kapağı, leplenmiş yüzey gövde içine bakacak şekilde ön kapak contası üzerine yerleştiriniz.
- 32- Ön kapak, ön kapak contası ve gövde civata deliklerini hizalayınız ve uygun civatalar(3) ile ön kapağı gövdeye montaj yapınız.
- 33- Gövdeyi ters çeviriniz ve masa üzerinde Şekil 1'de gösterildiği gibi ön kapak üzerine yerleştiriniz.
- 34- Sızdırmazlık elemanını(6) gövde içine; leplenmiş yüzeyi, ön kapak lepleme yüzeyine bakacak şekilde yerleştiriniz.
- 35- Şaftı(2), kama(8) tarafından tutup, konik yüzeyi sızdırmazlık konik yüzeyine bakacak şekilde gövde içine yerleştiriniz.
- 36- Yayı(7) gövde içinde şaft üzerine takınız.
- TEK HATLI VE S TİP ÇİFT HATLI MODELLER İÇİN**
- 37- Arka şaft(9) içindeki yuvalar ile, ön şaft üzerindeki kamaları(8) hizalayarak, arka şaftı ön şaft üzerine, konik yüzey yukarıya bakacak şekilde yerleştiriniz.
- 38- Sızdırmazlık elemanını(13); konik yüzeyi, arka şaft konik yüzeyine bakacak şekilde arka şaft üzerine yerleştiriniz.
- 39- Gövde üzerine yeni bir bakır conta(14) yerleştiriniz.
- 40- Montaj parçasını(15) iyice temizleyiniz, korozyona ve deformasyona karşı kontrol ediniz. Sızdırmazlık yüzeyleri hasarlı ise, lepleme işlemi uygulayınız ya da yenisi ile değiştiriniz.
- 41- Leplenmiş yüzeyi, sızdırmazlık elemanı leplenmiş yüzeyine bakacak şekilde, montaj parçasını(15) sızdırmazlık elemanı(13) üzerine yerleştiriniz.
- 42- Montaj parçası ve gövde vida deliklerini hizalayınız.
- 43- Montaj parçasını gövdeye doğru bastırınız ve uygun vidalar(16) ile gövdeye montaj yapınız.
- 44- Montaj parçası üzerine yeni bir bakır contaı(14) yerleştiriniz.
- 45- Arka kapağı, bakır conta üzerine yerleştiriniz ve uygun civatalar(17) ile sabitleyiniz.
- 46- 30-40 Modelleri için; giriş ve çıkış dişlerini, besleme ve dönüş hatlarına göre hizalayınız.
- 47- Döner bağlantı elemanını, gövdesinden mengene yakalayınız ve giriş ve çıkış hortumlarını takınız.
- 48- Çift hatlı kullanılıyor ise; sifon borusunu şaft içinden geçirerek, arka kapak içine montaj yaparken iç parçalara zarar vermemeye özen gösteriniz.



- 49- İç sifon borusunu, şaft içinden geçirerek arka kapak içine montaj yapınız.
- 50- Döner bağlantı elemanını makinaya montaj yapınız. Dönüşünü kontrol ediniz, herhangi bir eksantriklik görülürse, döner bağlantı elemanını makinadan sökünüz ve yeniden montaj yapınız.
- 51- 900R Serisi döner bağlantı elemanları, karbon yataklama elemansız olarak tasarlanmıştır ve gövde dışındaki rodler ile yataklamaktadır.
- 52- Giriş ve çıkış hortumlarını besleme ve dönüş borularına veya vanalarına bağlayınız.
- 53- Döner bağlantı elemanı çalışmaya hazırdır.
- RSP TİP ÇİFT HATLI MODELLER İÇİN**
- 37- Arka şaft(9) içini iyice temizleyiniz, korozyona ve deformasyona karşı kontrol ediniz. Gerekli ise ye nisi ile değiştiriniz.
- 38- Arka şaft içine, sifon borusu yataklama contalarını(10) yerleştiriniz.
- 39- Contaları, conta tutucu(11) ile sıkıp, kontra somun(12) ile sabitleyiniz.
- 40- Arka şaft(9) içindeki yuvalar ile, ön şaft üzerindeki kamaları(8) hizalayarak, arka şaftı ön şaft üzeri ne, konik yüzey yukarıya bakacak şekilde yerleştiriniz.
- 41- Sızdırmazlık elemanını(13); konik yüzeyi, arka şaft konik yüzeyine bakacak şekilde arka şaft üzeri ne yerleştiriniz.
- 42- Gövde üzerine yeni bir bakır conta(14) yerleştiriniz.
- 43- Montaj parçasını(15) iyice temizleyiniz, korozyona ve deformasyona karşı kontrol ediniz. Sızdır mazlık yüzeyleri hasarlı ise, lepleme işlemi uygulayınız ya da yenisi ile değiştiriniz.
- 44- Leplenmiş yüzeyi, sızdırmazlık elemanı leplenmiş yüzeyine bakacak şekilde, montaj parçasını(15) sızdırmazlık elemanı(13) üzerine yerleştiriniz.
- 45- Montaj parçası ve gövde vida deliklerini hizalayınız.
- 46- Montaj parçasını gövdeye doğru bastırınız ve uygun vidalar(17) ile gövdeye montaj yapınız.
- 47- Döner bağlantı elemanını, gövdesinden mengene yakalayınız ve giriş hortumunu takınız.
- 48- Döner bağlantı elemanı arka kapağını(21-22) mengenede yakalayınız ve çıkış hortumunu takınız.
- 49- Döner bağlantı elemanı gövdesini, döner sifon borusu üzerinden geçirip, uygun bir anahtar ile ma kinaya montaj yapınız.
- 50- 900R Serisi döner bağlantı elemanları, karbon yataklama elemansız olarak tasarlanmıştır ve gövde dışındaki rodler ile yataklamaktadır.
- 51- Sifon borusu ile conta tutucu; şaft ile ön kapak arasındaki mesafeyi kontrol ediniz.
- 52- Döner bağlantı elemanı dönüşünü kontrol ediniz, herhangi bir eksantriklik görülürse, döner bağlantı elemanını makinadan sökünüz ve yeniden montaj yapınız.
- 53- Montaj parçası üzerine yeni bir bakır conta(14) yerleştiriniz.
- 54- Bakır conta üzerine arka kapağı yerleştiriniz ve uygun civatalar(17) ile sabitleyiniz.
- 55- Giriş ve çıkış hortumlarını besleme ve dönüş borularına veya vanalarına bağlayınız.
- 56- Döner bağlantı elemanı çalışmaya hazırdır.